

ISO-SWISS Verarbeitungshinweise



Allgemeine Hinweise

Um eine optimale Optik zu erzielen wird als erstes mithilfe einer Schlagschnur (Laser) an der Decke eine gerade Linie mit einem Abstand von der Wand mit max. 600 mm gemacht.

Ist aufgrund von Bautoleranzen ein Zuschneiden der ISO-SWISS Platte an der Längsseite entlang der Wand nötig, sollte der Schnitt immer an der Wandseite ausgeführt werden und die unbeschnittene, gefasste Kante im Sichtfeld Richtung Raum zeigen.

Die Iso Swiss Dämmung kann mit Dämmstoffmesser oder bei dünneren Stärken mit einem Stanley-Messer geschnitten werden.

Das Glasgewebe wird mit einem Stanley-Messer geschnitten.

Bei der Verarbeitung empfehlen wir das Tragen weißer Handschuhe, um Abdrücke am Glasseidengewebe zu vermeiden. Sauber arbeiten! Sollte es dennoch zu Verunreinigungen kommen, kann das Glasseidengewebe mit einem weißen feuchten Tuch gereinigt werden. Nur klares Wasser verwenden!

Aus optischen Gründen empfehlen wir eine Versetzung der ISO-SWISS Platte auf der Längsseite von mindestens 400 mm (Bild 1).

Montagearten Decke

Mechanische Befestigung

Bei der ISO-SWISS Montage mit Dübel stehen folgende Möglichkeiten zur Wahl:

2 Dübel pro Platte ab 80 mm Dicke (Bild 2)

3 Dübel pro Platte für alle Stärken (Bild 3)

Klebmontage

ISO-SWISS Montage mit Kleber ist bis zu einer Dicke von 120 mm (140 mm nach Freigabe) möglich.

Eine Dose Kleber für Iso Swiss reicht für 10 bis 14 Quadratmeter.

Als erstes wird auf der Rückseite der Platte 50 mm vom Plattenrand entfernt ein Klebestreifen rund um die Platte aufgebracht (Rahmen). Danach wird ein weiterer Klebestreifen im Abstand von ca. 100 mm in Schlangenlinien aufgebracht (Bild 4). Bei Durchdringungen und Einschnitten wird ein Klebestreifen zusätzlich aufgebracht. Die Arbeitsseite sollte die Längsseite der Platte sein, um durchgehend von einer Seite arbeiten zu können (sonst sind die Arme zu kurz).

Die Platte wird sodann im Abstand von ca. 50 mm zur vorherigen Platte an die Decke gedrückt und mit sanftem Anpressdruck nach oben in die richtige Position geschoben (Klebestreifen wird so zwischen Platte und Decke verteilt).

Mittels Untersteller werden die Platten an die Decke gepresst.

Es werden für eine zügige Verarbeitung mindestens 20 Untersteller empfohlen. Die Untersteller werden an den T-Fugen, den Ecken und 2 in der Plattenmitte platziert.

Nach ca. 15 Minuten kann der Untersteller weggenommen (Kleber hält) und für die nächsten Platten verwendet werden.

Montagearten Wand, Flanke, Kopf

Mechanische Befestigung

3 Dübel pro Platte für alle Stärken mit V-Montage (Bild 5)

2 Dübel pro Platte und Abschluss-U-Profil an der unteren Kante für alle Stärken (Bild 6)

Dabei ist zu beachten, dass der Stoß des Abschluss-U-Profils versetzt zum Plattenstoß ausgeführt wird.

Klebmontage

Die Klebmontage erfolgt an der Wand gleich wie an der Decke. Die Untersteller werden jedoch nur zur Sicherung gegen Abrutschen der Platten verwendet, sofern diese nicht am Boden anstehen.

ISO-SWISS Montagearten

Deckenmontage	20 - 60 mm	80 - 120 mm	140 - 220 mm
	Kleben	X	X*
2 Dübel / Platte		X	X
3 Dübel / Platte	X		

* auf Anfrage bis 140mm

Wand-, Flanken-, Kopfmontage	20 - 140 mm	160 - 220 mm
	Kleben	X
Kleben + 1 Dübel		X
	20 - 220 mm	
2 Dübel / Platte (+ Abschluss-U-Profile)	X	
3 Dübel / Platte (+ V-Montage)	X	

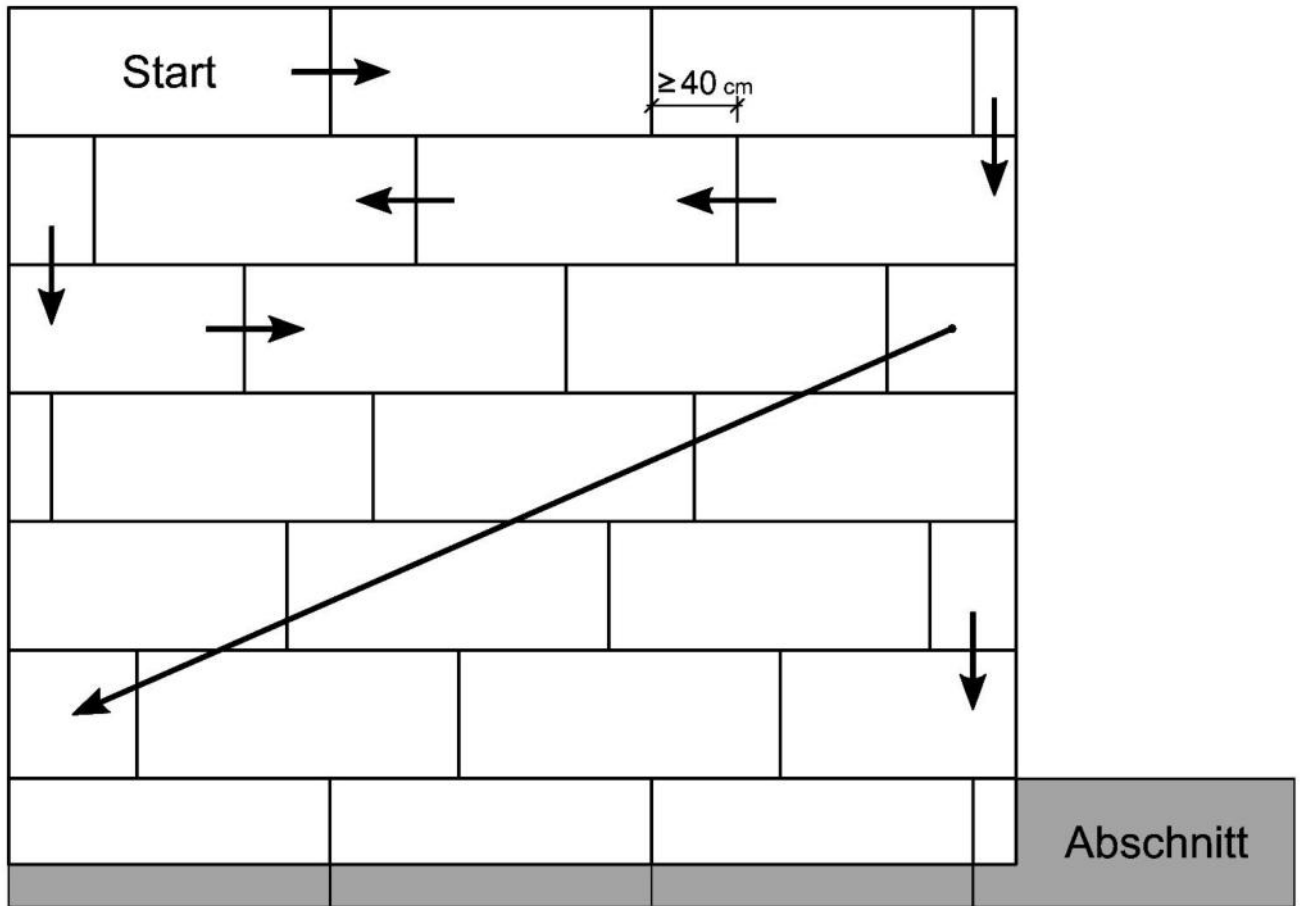


Bild 1

Verlegeplan Decke

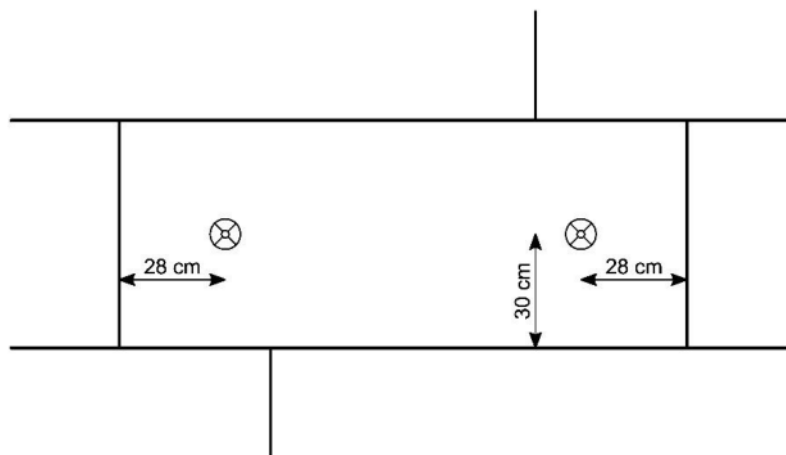


Bild 2

2-Dübel-Montage

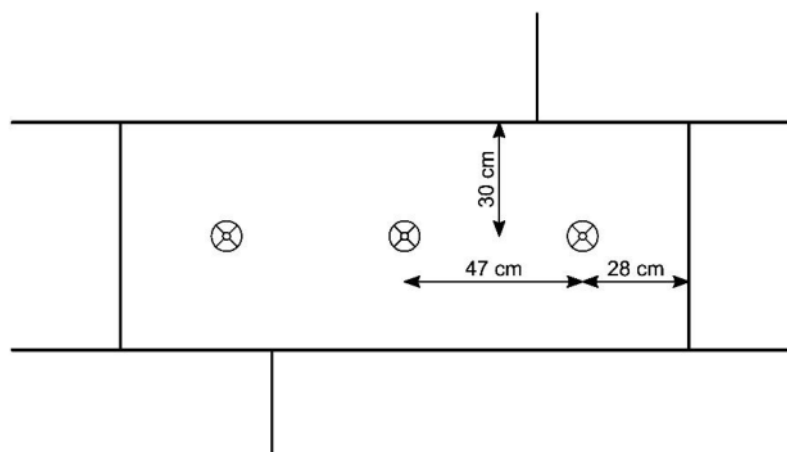


Bild 3

3-Dübel-Montage

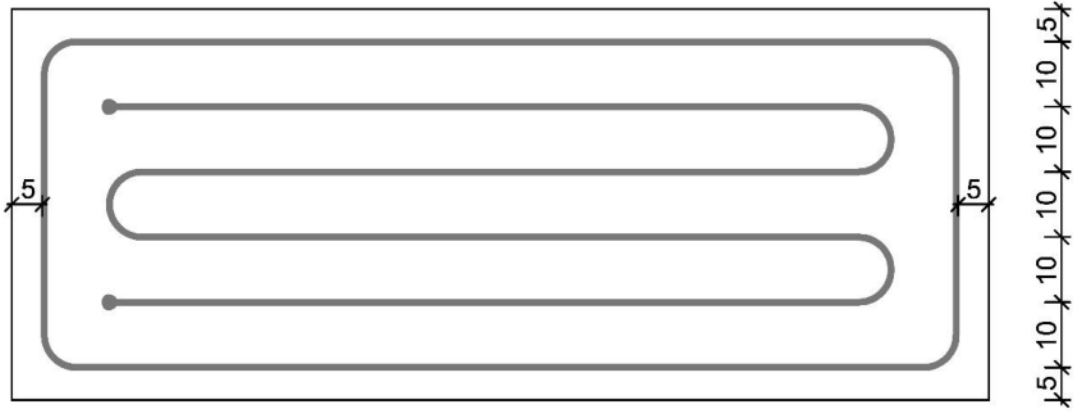


Bild 4

Klebebild

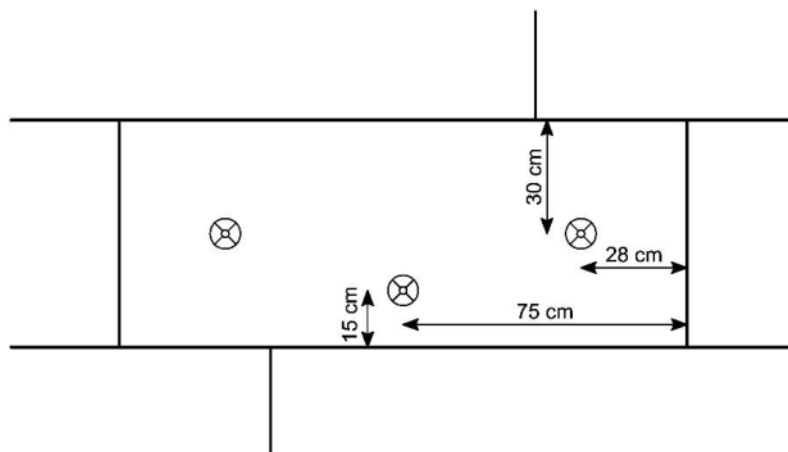


Bild 5

3-Dübel-V-Montage

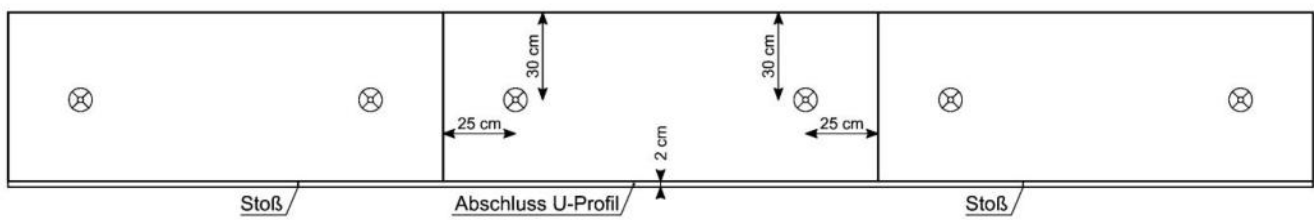
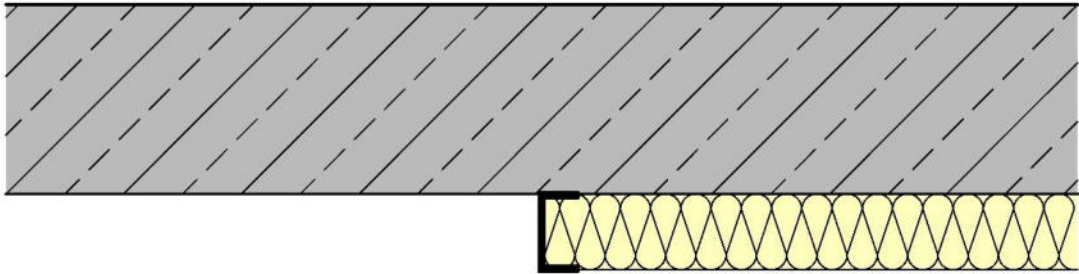


Bild 6

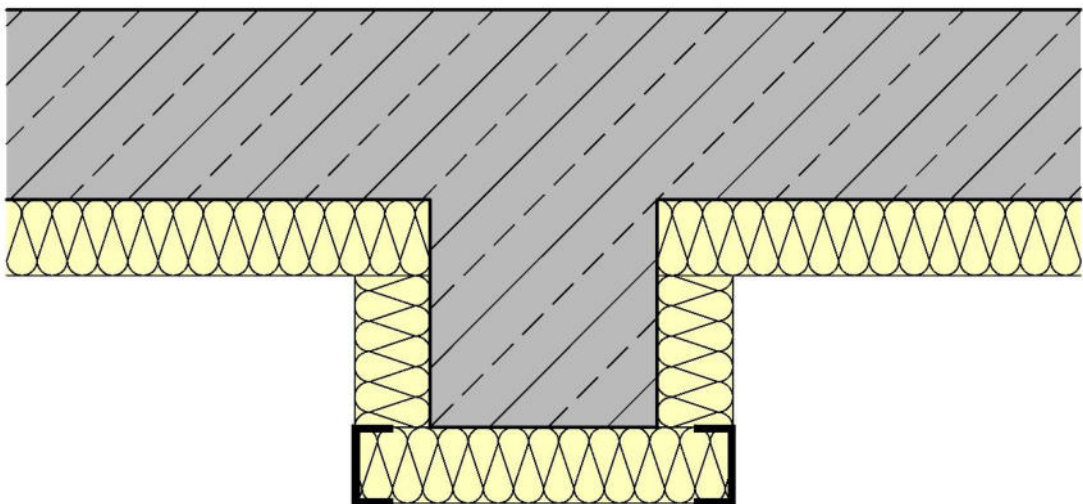
Montage Wand m. SAUP

Verarbeitungsvorschläge für Abschluss-U-Profil

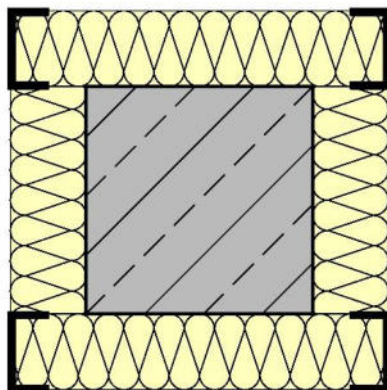
Deckendämmung mit Abschluss-U-Profil



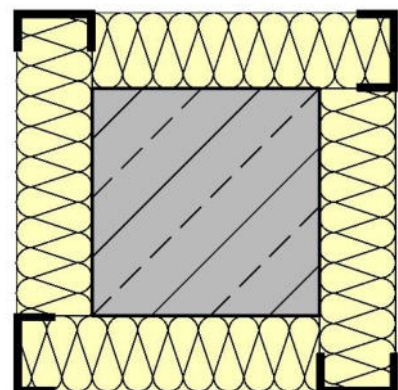
Decken-Trägerdämmung mit Abschluss-U-Profil



Pfeilerdämmung mit Abschluss-U-Profil



Var. 1



Var. 2

